



PROFIEL VAN DE GEMEENTE EDE

Ede barst van de ambitie. Ede groeit! De gemeente, het bedrijfsleven, kennis- en onderwijsinstellingen vormen, met de regio FoodValley, een internationale topregio met toonaangevende kennisinstututen in de wereld. Ede verbindt traditie en innovatie met elkaar. Het op de voormalige kazerneterreinen te vestigen World Food Center wordt de plek voor publiek en bedrijfsleven om alles over voedsel te leren en te delen. Naast food maakt de aanwezige natuur Ede ook bijzonder. 90% van Ede bestaat uit heide, bossen en groene gebieden. Ede staat voor duurzame ontwikkeling op vele terreinen.

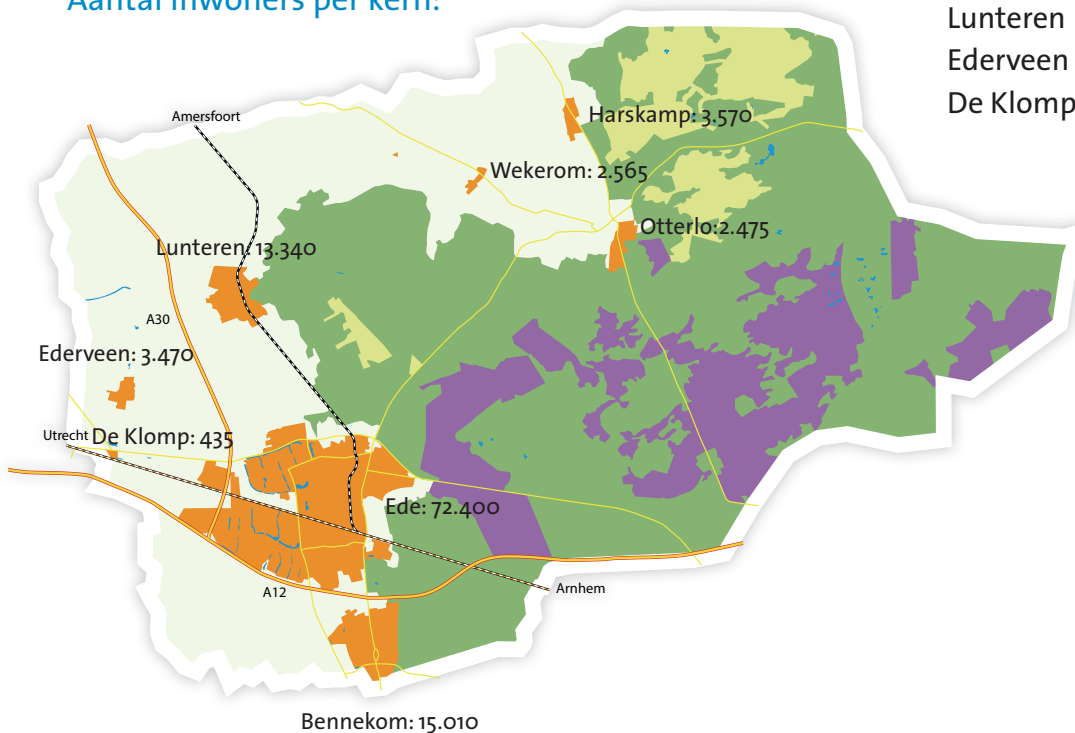
Ede kenmerkt zich door veelzijdigheid. Een grote veelzijdigheid wat betreft inwoners, platteland en stedelijk gebied, een grote diversiteit aan woonmilieus en een zeer divers voorzieningenniveau. Van Het Nationale Park De Hoge Veluwe en het Kröller-Müller Museum, een levendig centrum en vitale dorpskernen tot een bijzonder toeristisch aanbod en mooie bedrijven. Naast al deze uitstekende voorzieningen heeft Ede volop ambities.

De speerpunten voor deze ambities zijn vastgelegd in de Visie2025. Een visie die tot stand is gekomen na intensieve en interactieve sessies met burgers, bedrijven en instellingen. Centrale thema's van de Visie2025 zijn Food, Citydeal: Voedsel op de stedelijke agenda, Levendig Centrum, Duurzaamheid, Buitengebied, World Food Center, Veluwse Poort & Stationsomgeving, Sport & Cultuur, KennisAs & Food en Sociaal krachtig Ede. Stuk voor stuk interessante speerpunten met ieder een eigen dynamiek en potentie. Kortom... Ede is een ambitieuze gemeente die volop in ontwikkeling is.

Algemeen

Ede behoort met 113.265 inwoners in 2017 tot de 25 grootste gemeenten van Nederland. Naast Ede-stad met 72.400 inwoners bestaat de gemeente uit een aantal buitendorpen:

Aantal inwoners per kern:



Bennekom
Lunteren
Ederveen
De Klomp
Harskamp
Wekerom
Otterlo

De afgelopen tien jaar is Ede flink gegroeid en Ede blijft groeien. De verwachting is dat Ede in 2025 meer dan 120.000 inwoners telt. Ede-stad is 'stads' en heeft de ambitie nog stedelijker en levendiger te worden. Het buitengebied is dorps. Ieder dorp met een eigen karakter: Harskamp en buurtschap De Valk bijvoorbeeld met een agrarisch karakter en een dorp als Bennekom waar ook veel mensen 'van buiten Ede' nieuwe woongemeenschappen hebben gevormd. Ede-stad en het buitengebied vullen elkaar goed aan. De gemeente heeft natuur, rust en ruimte, maar ook levendigheid en stedelijke voorzieningen.

In de gemeente Ede wonen mensen met uiteenlopende achtergronden naast elkaar. Dat gaat goed want de inwoners van Ede hebben een sociaal hart.

Het sociaal domein kenmerkt zich door een fijnmazig zorgnetwerk met veel vrijwilligers- en welzijnsinitiatieven. Cliënten hebben een grote keuzevrijheid. De zorg wordt dichtbij in wijk, buurt of dorp georganiseerd. De gemeente Ede werkt gebiedsgericht. De gemeente ondersteunt actief vernieuwende bewonersinitiatieven. De wijken Veldhuizen en Ede-Zuid hebben daarbij onze bijzondere aandacht, gelet op de kwetsbare sociale structuur en de openbare orde-incidenten in het (recente) verleden. Het buitengebied kent daarnaast zijn specifieke plattelandsproblematiek. Eén van de uitdagingen waar Ede de komende jaren mee te maken krijgt, is de omvangrijke teruggang in het aantal agrarische bedrijven.

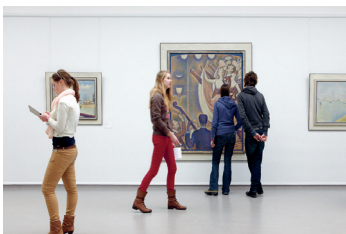
Dit heeft mogelijk consequenties ten aanzien van functiewisseling, schaalvergroting, milieu, landschaps- en toeristische waarde.

Ede kent een relatief lage werkloosheid en een hoge arbeidsparticipatie. Ede kent een robuuste werkgelegenheidsstructuur, met 55.900 arbeidsplaatsen verdeeld over veel sectoren. Ede kent opvallend veel zzp'ers. We werken samen met andere gemeenten in een eigen arbeidsmarktregio. Zakelijke dienstverlening en zorg zijn de grote sectoren. Op de verschillende bedrijventerreinen is een variëteit aan grote en kleine bedrijvigheid te vinden. Grote bedrijven zijn bijvoorbeeld bloemenveiling Plantion, Riedel en Deli XL. In de regio is een concentratie aanwezig van voedselproductie (zowel agrarische sector als industrie) en kennisinstututen, zoals NIZO.

Ede ligt centraal in Nederland en is goed bereikbaar via de weg en het openbaar vervoer. In de nabije toekomst stoppen 12 intercity's per uur op het vernieuwde station Ede-Wageningen en zijn Randstad, Schiphol, maar ook Duitsland binnen handbereik.

Het grondgebied van Ede bestaat uit veel groen, een groot deel van het grondgebied bestaat uit bossen en natuurlijk gebied. Het Nationale Park De Hoge Veluwe ligt grotendeels op Edes grondgebied.

Ede is in ontwikkeling, zowel in de stad als in het buitengebied. Deze ontwikkeling heeft een duurzaam karakter. Dit sluit aan bij onze ambitie om tot de top van duurzaamste gemeenten te gaan horen.



World Food Center

Het World Food Center (WFC) opent in 2017 zijn poorten op het terrein van de voormalige Mauritskazerne. In het WFC ontmoeten bedrijven, consumenten en kennisinstellingen elkaar om kennis te creëren en te delen. Het wordt een centrum voor voedselinnovatie, labs en experience. Bezoekers ervaren zelf met al hun zintuigen hoe voedsel wordt geproduceerd, bewerkt, getransporteerd en gegeten.

Regio FoodValley

- 2600 foodgerelateerde bedrijven
- 85% van de Nederlandse onderzoekskennis op het terrein van agrofood in een straal van 30 kilometer
- meer dan 14.000 WO- en HBO-studenten (20.000 in 2020)
- 1,7% banengroei in de periode 2008 – 2013 ondanks de economische crisis

KennisAs Ede-Wageningen

De KennisAs Ede-Wageningen, gelegen in de Regio FoodValley, is hét kloppend hart van kennisontwikkeling, innovatie en toepassing op het gebied van agrofood. In het gebied werken overheid, onderwijs en bedrijven samen aan innovatieve oplossingen voor wereldwijde voedseluitdagingen: een betere, duurzame en veilige voedselproductie bij een voortdurend groeiende wereldbevolking. Het gebied KennisAs vormt de verbinding tussen Wageningen UR met het Business- en Sciencepark Wageningen, de Kenniscampus Ede en het World Food Center.

Regionale ontwikkeling

Ede ligt in het hart van de FoodValley, de internationale topregio voor kennis en innovatie op het gebied van voedselproductie. De KennisAs tussen Ede en Wageningen is de spil. Ede is de proeftuin voor de Wageningen Universiteit. Hier zien vernieuwingen op het gebied van voedselproductie en -bereiding het licht. Met partners werken we voortvarend aan de totstandkoming van het World Food Center. Regio FoodValley is een samenwerkingsverband van acht gemeenten met 345.000 inwoners. Hiervan is de burgemeester van Ede voorzitter. Een kennisintensieve regio waarbij onderwijs, bedrijfsleven en overheden actief samenwerken in de Triple Helix FoodValley.

Ede oriënteert zich niet alleen op de nabije regio maar werkt ook nauw samen met de grote Gelderse steden (Arnhem, Nijmegen, Apeldoorn), de provincies Gelderland en Utrecht en in toenemende mate met ministeries en Europese overheden. Ede oriënteert zich actief op de samenwerking met nabije Duitse regio's via de Euregio Rijn-Waal.

Voorzieningenniveau

Het voorzieningenniveau in Ede is goed. Naast landelijke culturele trekkers zoals het Kröller-Müller Museum en het Akoesticum heeft Ede ook een uitstekend regionaal en lokaal cultureel en sportaanbod. Het Openluchttheater programmeert cultuur in de buitenlucht en er wordt een topsporthal gebouwd. Het stadshart is de plek om te beleven, te winkelen maar ook voor de dagelijkse boodschappen. Daarnaast zijn er verschillende wijkwinkelcentra en dorpsarten met een gevarieerd aanbod. Ede heeft vanouds een toeristisch karakter met als belangrijkste publiekstrekker de Veluwe en specifiek De Hoge Veluwe. Een park dat bezoekers trekt tot ver over de landsgrenzen.

Ede kent meerdere grote zorginstellingen waaronder Ziekenhuis Gelderse Vallei en 's Heeren Loo Zorggroep, maar ook veel kleinschalige initiatieven zoals zorgboerderijen. In Ede zijn, naast basis- en voortgezet onderwijs, onder meer ook ROC A12 en de Christelijke Hogeschool Ede gevestigd.

Bestuurlijke verhoudingen

De gemeenteraad en het college van Burgemeester en Wethouders werken in Ede, met behoud van en respect voor hun duale verantwoordelijkheden, constructief samen. Dat betekent dat de raad nadrukkelijk kaderstellend aan de voorkant en controlerend aanwezig is. De raad bestaat uit tien fracties. Voorafgaand aan de raadsvergadering wordt een gebed uitgesproken. Een ieder die dat wil, kan hierbij aanwezig zijn.

De bestuurlijke stabiliteit is groot, de laatste 65 jaar is er geen bestuurlijke crisis van betekenis geweest. Ondersteuning vindt plaats door de ambtelijke organisatie, geleid door de gemeentesecretaris, bestaande uit ongeveer 850 medewerkers georganiseerd volgens het concerndirectie- en clustermodel. De omvang van de gemeentelijke begroting bedraagt op jaarbasis 350 miljoen euro.

De rol van de gemeente in relatie tot de samenleving verandert en wordt minder traditioneel en minder bepalend. Bij de voorbereiding en uitvoering van plannen en projecten wordt steeds meer samengewerkt met bewoners en partners. Raad en college doen dit met een bestuursstijl die wordt gekenmerkt door vertrouwen in elkaar en in de samenleving. Kernwoorden hierbij zijn: openheid en actieve betrokkenheid.

De gemeenteraad vindt het van belang vroegtijdig bij ingrijpende beleidsbeslissingen te worden betrokken. Daarnaast hebben de controle op grote projecten en sturing op partijen waarin de gemeente financiële en bestuurlijke belangen heeft de bijzondere aandacht van de raad.

De raad bestaat uit tien fracties:

SGP (7 leden), CDA (6 leden),
ChristenUnie (6 leden),
GemeenteBelangen (5 leden),
D66 (4 leden), VVD (3 leden),
PvdA (3 leden), Burgerbelangen (2 leden),
GroenLinks/Progressief Ede (2 leden) en
fractie Alexander Vos de Wael (1 lid).

Het college van Burgemeester en
Wethouders telt vijf wethouders: van
CDA, ChristenUnie, GemeenteBelangen,
D66 en PvdA.

